

제 4 교시

사회탐구 영역(경제)

성명  수험 번호

1. ㉠~㉣에 대한 설명으로 가장 적절한 것은?

제2차 세계 대전 중 포로수용소에서는 우유, 버터, 빵, 담배 등을 똑같이 나누어 주는 ㉠배급제가 시행되었다. 얼핏 생각하면 포로들이 ㉡배급받은 재화를 자신이 모두 소비하였을 것 같지만 실제 상황은 전혀 판판이었다. 먼저 ㉢각자가 싫어하는 품목을 좋아하는 품목과 맞바꾸는 현상이 나타났고, 결국에는 모든 배급 품목들의 교환 비율이 ㉣담배 개비 수로 표시되었다. ㉤새로운 자원 배분 방식이 등장한 것이다.

- ① ㉠에서는 경제 문제가 발생하지 않는다.
- ② ㉡은 대가를 지불하지 않는 자유재이다.
- ③ ㉢은 화폐를 매개로 한 교환이다.
- ④ ㉣은 시장 가격으로서의 기능을 한다.
- ⑤ ㉤은 효율성보다 형평성의 원리를 강조한다.

2. 그림의 대화와 관련된 설명으로 옳지 않은 것은? [3점]



- ① 일반적으로 인플레이션은 화폐의 구매력을 떨어뜨리고 부와 소득의 분배에 악영향을 미친다는 점에서 사회적 문제가 된다.
- ② 갑의 주장이 맞다면 실업률과 인플레이션율 간에 정(+)의 관계가 나타날 수 있다.
- ③ 갑의 주장이 맞다면 총수요 관리 정책만으로는 적절한 대책이 마련되기 어렵다.
- ④ 을의 주장이 맞다면 긴축 정책의 필요성이 높아진다.
- ⑤ 갑은 총공급의 증가를, 을은 총수요의 증가를 인플레이션 발생의 주요 원인으로 보고 있다.

3. 표는 어느 기업의 X재 생산과 관련된 자료이다. 이에 대한 분석으로 옳은 것은? (단, 생산량은 모두 판매된다.)

생산 요소 투입량(단위)	1	2	3	4	5	6
생산 요소의 단위당 가격(만 원)	3	3	3	3	3	3
X재 생산량(개)	5	12	18	23	27	29
X재 시장 가격(만 원)	1	1	1	1	1	1

- ① 생산성은 계속 증가하고 있다.
- ② 얻을 수 있는 최대 이윤은 29만 원이다.
- ③ 생산 요소를 5단위 투입할 때 이윤이 가장 크다.
- ④ 생산 요소 투입량이 1단위씩 증가할 때 추가되는 생산 비용은 늘어난다.
- ⑤ 생산 요소 투입량이 2단위에서 3단위로 증가할 때 추가되는 판매 수입은 3만 원이다.

4. 밑줄 친 '제빵용 효모' 시장에서 나타날 것으로 예상되는 변화로 가장 적절한 것은?

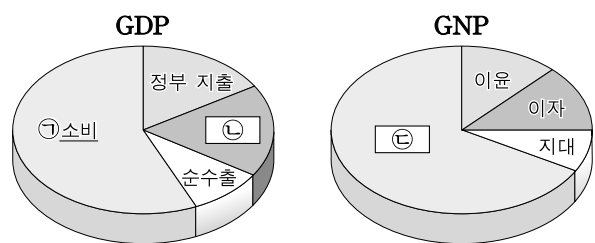
○○ 신문 2010년 ○월 ○일

**밀가루 가격 폭등**  
 주요 밀 생산국의 기상 이변과 환율 변동으로 인해 국내 밀가루 가격이 가파르게 상승하고 있다.

**- 제빵용 효모 전문 생산 업체 △△기업 -**  
 세상에서 가장 행복한 빵을 만드는 당신을 위한 최고의 효모, △△효모

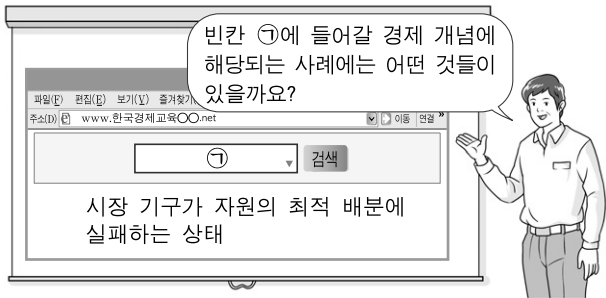
- ① 수요 감소로 인한 가격 하락
- ② 수요 감소로 인한 거래량 증가
- ③ 공급 감소로 인한 가격 하락
- ④ 공급 감소로 인한 거래량 감소
- ⑤ 공급과 수요의 감소로 인한 거래량 증가

5. 그림은 갑국의 GDP와 GNP를 나타낸 것이다. 이에 관한 설명으로 옳지 않은 것은? [3점]



- ① 수입 재화에 대한 국내 소비는 ㉠에 포함되지 않는다.
- ② 가계가 금을 구입하는 행위는 ㉡에 포함되지 않는다.
- ③ 해외에서 일하는 갑국 국민에게 지급된 임금은 ㉢에 포함된다.
- ④ 이론적으로 세계 모든 나라의 GDP의 합과 GNP의 합은 일치한다.
- ⑤ 갑국에서 활동하는 외국 기업의 생산 증가는 갑국의 GDP를 증가시킨다.

6. 교사의 질문에 대한 학생들의 답변으로 적절하지 않은 것은?

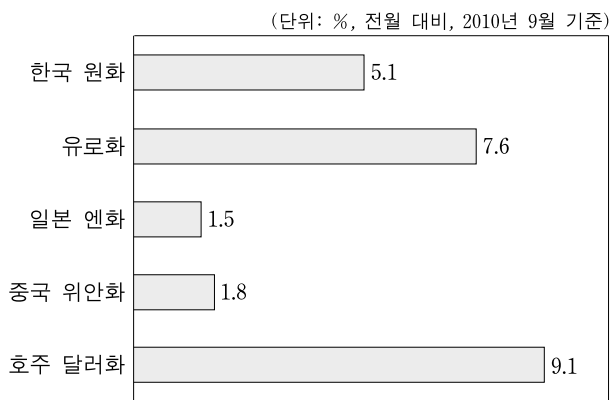


빈칸 ㉠에 들어갈 경제 개념에 해당되는 사례에는 어떤 것들이 있을까요?

시장 기구가 자원의 최적 배분에 실패하는 상태

- ① 갑: 기업들이 담합하여 가격을 일정 수준에서 동결하는 경우입니다.
- ② 을: 경합성과 배제성이 없는 재화가 충분히 공급되지 않는 경우입니다.
- ③ 병: 노동 시간은 같지만 생산성이 달라 임금이 차등 지급되는 경우입니다.
- ④ 정: 긍정적 외부 효과가 있는 재화가 충분히 공급되지 않는 경우입니다.
- ⑤ 무: 오염 물질을 배출하는 기업들이 사회적 비용을 고려하지 않는 경우입니다.

7. 그림은 미국 달러화 대비 각국 통화 가치의 절상률이다. 이와 같은 상황이 지속될 경우에 예상되는 변화로 가장 적절한 것은? [3점]



- ① 미국의 경상 수지 적자가 확대될 것이다.
- ② 자녀를 중국으로 유학 보낸 한국 학부모의 경제적 부담이 증가할 것이다.
- ③ 한국 상품은 일본 상품과 비교해 미국 시장에서 가격 경쟁력이 높아질 것이다.
- ④ 미국 사람들은 한국 여행을 하는 것보다는 호주 여행을 하는 것이 유리해질 것이다.
- ⑤ 독일로부터 기계 부품을 미국 달러로 수입하는 한국 기업은 생산비 인상 요인이 발생할 것이다.

[8~9] 다음 자료를 읽고 물음에 답하십시오.

<자료 1>

○ 15세 이상 인구의 구성

	A	취업자
B	C	
15세 이상 인구 (노동 가능 인구)		

○ 고용률 = (취업자 / 15세 이상 인구) × 100

<자료 2>

- 갑은 최근의 불황으로 실직한 후 재취업이 점차 힘들어짐에 따라 두 달 전부터는 아예 일자리를 알아보지 않고 있다.
- 을은 전 직장에서 퇴직한 후 다른 일자리를 찾고 있는 중이며, 일자리를 구할 자신이 있지만 아직 일자리를 얻지는 못한 상태이다.

8. <자료 1>과 관련된 설명으로 옳은 것은? (단, 15세 이상 인구는 일정하다고 가정한다.)

- ① 경제 활동 참가율은 (C/B) × 100이다.
- ② 실업률이 증가하면 취업률도 증가한다.
- ③ B가 증가하면 경제 활동 참가율도 증가한다.
- ④ 고용률과 실업률이 증가하면, 경제 활동 참가율도 증가한다.
- ⑤ B와 C의 구분 기준은 주당 1시간 이상의 임금 노동 여부이다.

9. <자료 2>에 대한 분석으로 가장 적절한 것은? [3점]

- ① 갑은 경기 침체로 인한 A에 해당한다.
- ② 갑의 결정은 경기 침체기에 실업률을 하락시키는 요인이다.
- ③ 갑의 사례는 취업률이 고용률보다 고용 시장의 실질적인 상황을 더 정확하게 반영함을 보여 준다.
- ④ 을은 취업 정보 부족으로 인한 B에 해당한다.
- ⑤ 경기 호황기에 을과 같은 경우 외에는 A가 존재하지 않는다.

10. ㉠, ㉡에 대한 옳은 설명을 <보기>에서 고른 것은?

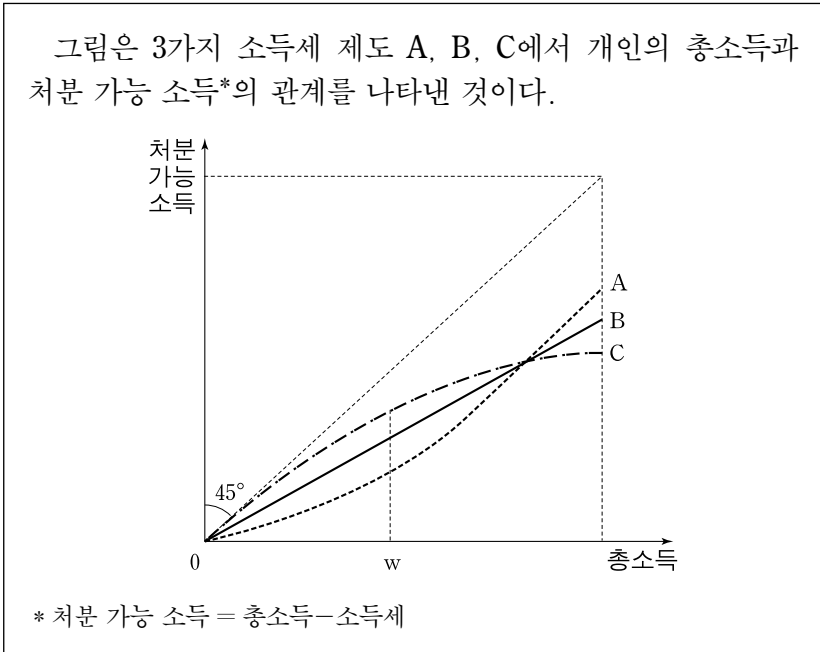
갑국의 A 기업은 최근 ㉠아파트 신축을 추진 중이다. 하지만 인근 C 아파트 주민들은 신축 아파트가 자신들의 조망권을 침해할 것이라고 주장하며 관계 당국에 민원을 제기하였다. 아파트 신축으로 A 기업이 얻는 이익은 12억 원이며, 조망권 침해로 인한 C 아파트 주민들의 피해는 8억 원이다. 당국은 ㉡A 기업과 C 아파트 주민들의 합의가 이루어질 때까지 신축 허가를 보류하기로 했다.

— <보기> —

- ㄱ. ㉠은 C 아파트 주민에게 긍정적 외부 효과를 발생시킨다.
- ㄴ. ㉡을 통해 효율적인 자원 배분을 이룰 수 있다.
- ㄷ. ㉡을 통해 결정되는 합의금은 12억 원보다 크다.
- ㄹ. ㉠에서 결정되는 합의금 액수에 상관없이 ㉠의 사회적 순편익은 일정하다.

- ① ㄱ, ㄴ    ② ㄱ, ㄷ    ③ ㄴ, ㄷ    ④ ㄴ, ㄹ    ⑤ ㄷ, ㄹ

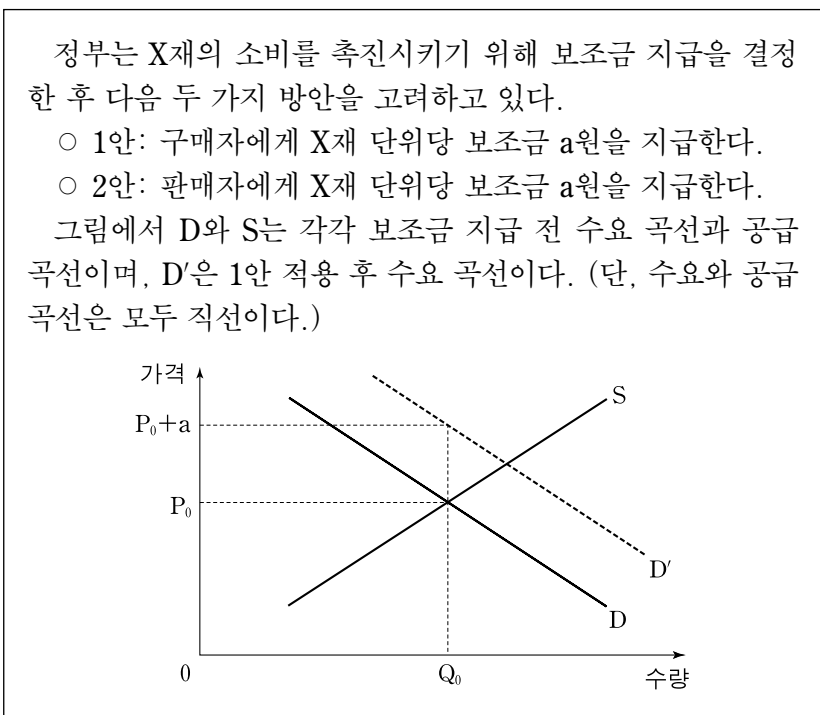
11. 다음 자료에 대한 옳은 설명을 <보기>에서 고른 것은? [3점]



- <보기>
- ㄱ. A에서 지니 계수가 가장 작을 것이다.
  - ㄴ. B에서 소득세율은 총소득에 비례하여 높아진다.
  - ㄷ. 총소득이 w인 개인의 소득세 부담은 C에서 가장 작다.
  - ㄹ. C는 A보다 누진세의 성격이 강하다.

- ① ㄱ, ㄴ    ② ㄱ, ㄷ    ③ ㄴ, ㄷ    ④ ㄴ, ㄹ    ⑤ ㄷ, ㄹ

12. 다음 자료에서 제시된 보조금 정책에 관한 설명으로 옳은 것은? [3점]



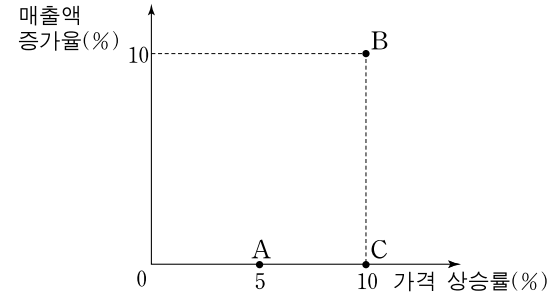
- ① 2안이 적용되면 공급 곡선은 a원만큼 위로 이동한다.
- ② X재 거래량은 1안이 2안보다 더 많다.
- ③ 보조금 지급 후의 균형 가격은 1안이 2안보다 a원만큼 높다.
- ④ 구매자에게는 1안이 2안보다 유리하다.
- ⑤ 정부의 보조금 지급 총액은 2안이 1안보다 더 크다.

13. 밑줄 친 사례에서 나타나고 있는 소비 행태에 대한 설명으로 가장 적절한 것은?

특정 재화에 대한 어떤 사람의 수요는 그 재화를 구입하는 다른 사람의 수요에 의해 영향을 받는다. 예를 들어 다른 소비자들의 수요량이 증가할 경우 어떤 소비자의 수요량도 이에 영향을 받아 증가한다. 이 경우 특정 재화의 가격이 하락하면 소비자의 수요량은 가격 하락 외에 다른 소비자들의 수요량 증가에 의해서도 영향을 받아 더 많이 늘어나게 된다.

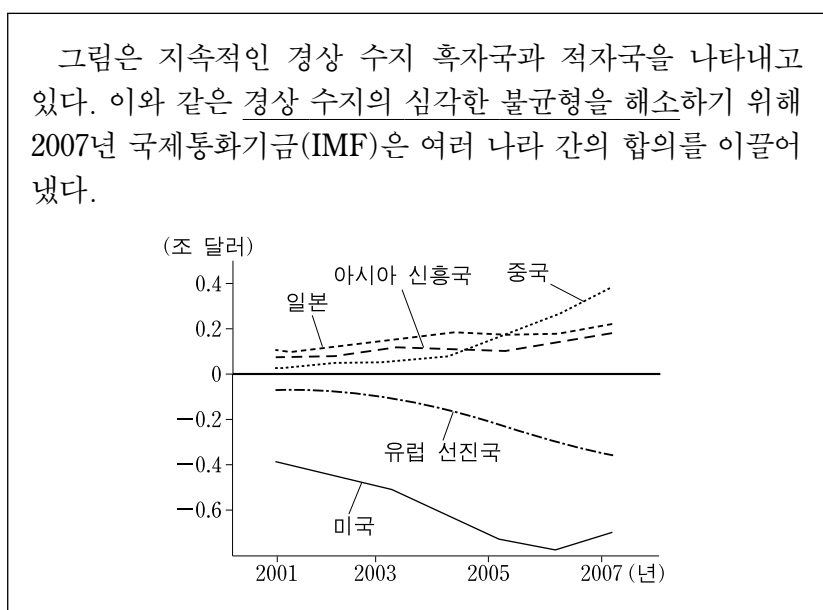
- ① 수요의 가격 탄력성을 낮춘다.
- ② 유행하는 상품의 소비에서 나타난다.
- ③ 소비 지출이 소득보다 많을 경우 발생한다.
- ④ 자신의 재산을 과시하기 위한 소비에서 나타난다.
- ⑤ 보완재 가격의 상승과 동일한 시장 변화를 발생시킨다.

14. 그림은 지난 1년간 A~C재의 가격 변화에 따른 매출액 변화이다. 각 재화의 수요의 가격 탄력성으로 옳은 것은? [3점]



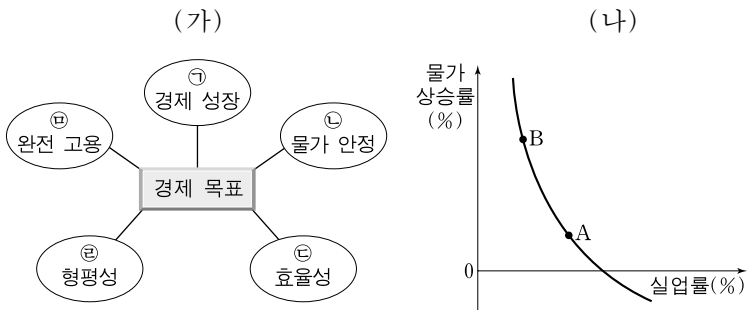
- | A재        | B재      | C재      |
|-----------|---------|---------|
| ① 완전 탄력적  | 단위 탄력적  | 완전 탄력적  |
| ② 단위 탄력적  | 완전 탄력적  | 비탄력적    |
| ③ 단위 탄력적  | 완전 비탄력적 | 단위 탄력적  |
| ④ 완전 비탄력적 | 비탄력적    | 단위 탄력적  |
| ⑤ 완전 비탄력적 | 단위 탄력적  | 완전 비탄력적 |

15. 밑줄 친 불균형 해소를 위한 각국의 정책으로 적절하지 않은 것은?



- ① 중국은 위안/달러 환율 인상을 유도한다.
- ② 아시아 신흥국은 투자와 소비를 확대한다.
- ③ 미국은 공산품의 대외 수출 경쟁력을 높인다.
- ④ 일본은 내수를 늘리고, 수출 의존도를 낮춘다.
- ⑤ 유럽 선진국은 민간 부문의 저축을 증대시킨다.

16. (가)는 경제 목표, (나)는 물가 상승률과 실업률의 관계를 나타낸다. 이에 대한 설명으로 가장 적절한 것은?



- ① (가)는 계획 경제 체제에서만 나타날 수 있는 목표이다.
- ② (나)에서는 ㉠과 ㉡ 사이에 상충 관계가 나타나고 있다.
- ③ ㉠을 위해서는 정부의 지속적인 흑자 재정이 필요하다.
- ④ 개별 국가의 10분위 분배율을 통해 ㉡을 파악할 수 있다.
- ⑤ A는 B보다 ㉡이 높은 상태이다.

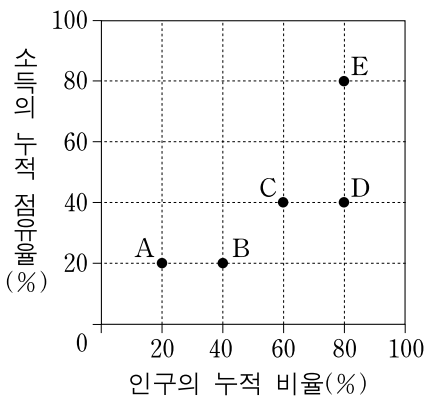
17. (가), (나)에서 국내 기업들의 원/달러 환율 변동에 대한 예측으로 옳은 것은?

(가) 기업 운영 자금이 필요하지만 수출 대금으로 받은 달러화의 원화 환전을 미루는 기업들이 늘어나고 있다.  
 (나) 달러화 저축 이자율이 원화 저축 이자율보다 낮지만 기업들의 달러화 저축\*이 빠른 속도로 증가하고 있다.  
 \* 달러화 저축: 달러화로 저축하고 달러화로 찾을.

- |      |     |      |     |
|------|-----|------|-----|
| (가)  | (나) | (가)  | (나) |
| ① 상승 | 상승  | ② 상승 | 하락  |
| ③ 하락 | 상승  | ④ 하락 | 하락  |
| ⑤ 하락 | 불변  |      |     |

18. 다음 자료에 대한 옳은 추론을 <보기>에서 고른 것은? [3점]

갑국의 로렌츠 곡선은 점 A를 지나며, 을국의 로렌츠 곡선은 점 B와 C를 지난다. 그리고 병국의 로렌츠 곡선은 점 B와 D를 지난다.



<보기>

- ㄱ. 을국의 로렌츠 곡선은 점 E를 지날 수 없다.
- ㄴ. 병국의 전체 인구 중 80%는 동일한 소득을 가진다.
- ㄷ. 인구 누적 비율 60% 이상 구간에서 을국과 병국의 로렌츠 곡선은 교차할 수 없다.
- ㄹ. 위의 자료만으로는 어느 국가의 지니 계수도 구할 수 없다.

- ① ㄱ, ㄴ    ② ㄱ, ㄷ    ③ ㄴ, ㄷ    ④ ㄴ, ㄹ    ⑤ ㄷ, ㄹ

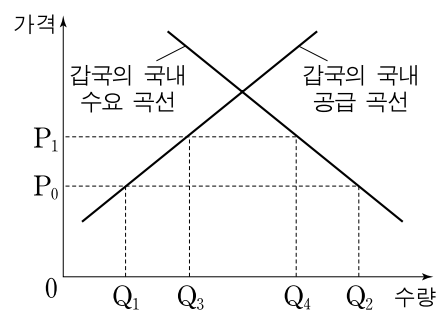
19. 다음 탐구 활동지의 과제에 대한 학생들의 탐구 결과 중 옳지 않은 것은? [3점]

탐구 활동지

갑국 정부는 Y재 수입을 금지해 왔지만, 최근 들어 Y재 시장의 개방 압력이 높아지고 있다. 현재 Y재의 국제 가격은  $P_0$ 이며, 이 가격에서 갑국의 국내 시장에 무한정 공급이 가능하다. 이에 갑국 정부는 다음 두 가지 방안을 검토하고 있다.

- 1안: 관세 부과 없이 Y재 수입을 전면 허용한다.
- 2안: Y재 수입은 허용하되 단위당  $P_0P_1$ 만큼의 관세를 부과한다.

<과제> 갑국 Y재 시장의 상황이 그림과 같을 때 1안과 2안의 효과를 분석해 보시오.



- ① 1안에서 Y재의 국내 거래량은  $Q_2$ 이다.
- ② 2안에서 Y재의 국내 거래량은  $Q_4$ 이다.
- ③ 1안에서 Y재의 해외 수입량은  $Q_1Q_2$ 이다.
- ④ 2안에서 Y재의 해외 수입량은  $Q_3Q_4$ 이다.
- ⑤ 2안에서 Y재의 관세 수입은  $P_1 \times Q_3Q_4$ 이다.

20. 다음 자료에 대한 분석으로 옳지 않은 것은? [3점]

표는 2002년 미국과 프랑스의 자국 화폐로 표시한 X재와 Y재의 단위당 생산 비용이다. 환율은 1997년 '1유로=1.8달러'에서 2002년 '1유로=1달러'로 변동했다. (단, 1997년 X재와 Y재의 단위당 생산 비용은 2002년과 동일하다.)

<2002년 단위당 생산 비용>

구분	X재	Y재
미국	6달러	4달러
프랑스	4유로	2유로

- ① 1997년에 미국이 X재 1단위를 생산하는 기회비용은 Y재 1.5단위이다.
- ② 2002년에 프랑스가 Y재 1단위를 생산하는 기회비용은 X재 0.5단위이다.
- ③ 1997년에 프랑스는 Y재에 절대우위가 있다.
- ④ 1997년과 2002년에 미국은 Y재에 비교우위가 있다.
- ⑤ 2002년에 프랑스는 X재와 Y재 모두에 절대우위가 있다.

\* 확인 사항

- 답안지의 해당란에 필요한 내용을 정확히 기입(표기)했는지 확인하시오.