

제 4 교시

사회탐구 영역(정치)

성명		수험 번호							
----	--	-------	--	--	--	--	--	--	--

1. (가), (나) 제도에 대한 설명으로 옳지 않은 것은?

(가) 국가에 해를 끼칠 만한 위험한 인물의 이름을 조개껍데기나 도편에 기입하는 방식의 투표를 통해 10년간 국외로 추방하는 고대 아테네의 제도
 (나) 유권자 총수의 3분의 1 이상이 투표하고 투표자 과반수가 찬성하면 해당 지방 정부의 선출직 공직자를 임기 중에 해직시키는 우리나라의 제도

- ① (가)는 유력한 정치가의 축출을 위한 도구로 악용될 수도 있었다.
- ② (가)는 부적격한 시민이 공직자가 되는 것을 방지하는 기능이 있다.
- ③ (나)는 단체 자치보다 주민 자치를 강화하는 제도이다.
- ④ (나)는 공직자의 특정 행위에 대해 책임을 묻는 통제 기능이 있다.
- ⑤ (가), (나) 모두 간접 민주 정치의 문제점을 해결하기 위해 도입된 제도이다.

2. 그림은 우리나라에서 주요 조약이 성립되는 일반적인 과정을 나타낸 것이다. 이에 대한 설명으로 옳은 것은? [3점]



- ① 개별 주권 국가만이 (가)의 당사자가 된다.
- ② (가)의 행위는 권한을 위임받은 자에 의해서도 이루어진다.
- ③ (나)를 위해 국회 출석 의원 3분의 2 이상의 동의가 필요하다.
- ④ (다)를 통해 해당 조약은 국제 관습법으로 제도화된다.
- ⑤ (가)~(다)를 거치면 해당 조약은 국내법보다 상위의 효력을 갖는다.

3. (가), (나)와 관련한 설명으로 옳은 것은?

(가) 정부는 국무회의를 열어 교장 임용 사안에 관한 '교육 공무원법 일부 개정안' 등 법률 개정안을 심의, 의결하였다.
 (나) 국회는 '학교 용지 부담금 환급 특별법안'을 여야 합의하에 본회의에 상정하여 216명의 찬성으로 의결하였다.

- ① (가)의 법률 개정안이 국회에 제출되면 해당 상임 위원회에서 폐기될 수 있다.
- ② (가)의 법률 개정안은 국회의원 5인 이상의 발의로도 국회에 제출할 수 있다.
- ③ (가)의 법률 개정안은 즉시 대통령이 공포함으로써 법적 효력이 발생한다.
- ④ (나)에서 가결된 법률안이 정부에 이송되면 대통령은 20일 이내에 공포하거나 재의결을 요구할 수 있다.
- ⑤ (나)에서 가결된 법률안은 법제 사법 위원회의 사전 심의 후 해당 상임 위원회를 경유하여 본회의에 상정되었을 것이다.

4. (가), (나) 정치 사상과 관련한 옳은 설명만을 <보기>에서 있는 대로 고른 것은? [3점]

(가) 인간은 정치적 동물이고, 국가는 가족으로부터 비롯된, 최고의 선(善)을 실현하는 생활 공동체이다. 하지만 이 생활 공동체에 거주한다고 해서 모든 사람들이 시민이 되는 것은 아니다. 또한 법정에서 소송하고 소송당할 수 있다고 해서 시민의 지위를 갖는 것도 아니다. 시민의 지위는 국정 심의와 법정의 관직에 참여하는 사람들만이 갖는다.
 (나) 주권이란 공동선을 보장하는 의지의 행사이므로 절대로 양도될 수 없으며, 또 주권자는 집합적 존재이므로 이 집합적 존재 자체에 의해서만 대표될 수 있다. 권력은 양도될 수도 있으나 의지는 그렇게 할 수 없다. 정부는 국가와 주권자를 매개하여 시민의 자유를 유지하는 중간 단체에 지나지 않는다.

<보기>

ㄱ. (가)에서 국정 심의와 법정에서의 참여는 시민의 신분적 등급에 따라 결정된다.
 ㄴ. (나)에서의 정부는 주권을 집행하는 시민의 대리인이다.
 ㄷ. (가)에서의 국가는 자연적으로 발생한 집단이 확장된 것이며, (나)에서의 국가는 구성원들의 합의에 따른 산물이다.
 ㄹ. (가), (나) 모두 시민의 정치적 자유와 평등을 바탕으로 지배와 피지배의 동일성이 실현되는 정치를 지향한다.

- ① ㄱ, ㄴ ② ㄱ, ㄷ ③ ㄴ, ㄹ
- ④ ㄱ, ㄷ, ㄹ ⑤ ㄴ, ㄷ, ㄹ

5. 밑줄 친 ㉠~㉣에 대한 설명으로 옳지 않은 것은? [3점]

국회의원은 ㉠선거구민의 대표인가, 국민 전체의 대표인가? ㉡명령 위임 원칙에 따르면, 국회의원은 소속 선거구민의 지시에 구속되며 국회에서의 발언과 표결에 대하여 선거구민에게 책임을 져야 한다. 이와는 달리 ㉢자유 위임 원칙에 따르면, 국회의원은 누구의 지시도 받지 않고 국민 전체의 이익을 위하여 국가 정책을 결정해야 한다. 이와 관련하여 우리나라 헌법은 ㉣'국회의원은 국가 이익을 우선하여 양심에 따라 직무를 행한다.'는 의무를 규정하고 있다.

- ① ㉠과 같은 고민은 입법 과정에서 법률안이 국익에는 도움이 되지만 지역구에는 피해가 되는 경우에 나타날 수 있다.
- ② ㉡보다 ㉢이 국민 전체 의사를 반영하는 데 더 적합하다.
- ③ ㉡은 대중 영합주의를, ㉢은 엘리트주의를 초래할 수 있다.
- ④ 국회의원을 소환하는 제도는 ㉡보다 ㉢을 전제해야 고려할 수 있다.
- ⑤ ㉣은 ㉡보다 ㉢을 따르는 의무로서, 국회의원의 자율적 결정을 위한 능력과 자질을 요구한다.

6. 다음은 우리나라 제2공화국 헌법이 채택한 정부 형태의 특징을 요약한 것이다. 이에 대한 분석으로 옳은 것은? [3점]

- 입법권은 국회가 행사하며, 국회는 민의원과 참의원으로 구성한다. 국회의원과 정부는 법률안을 제출할 수 있다. 법률안과 예산안은 먼저 민의원에 제출하여야 한다. 민의원이 해산한 때에는 참의원은 동시에 폐회된다. 국회는 대통령의 직무 수행이 헌법 또는 법률에 위배한 때에는 탄핵 소추를 의결할 수 있다.
- 대통령은 양원 합동 회의에서 재적 국회의원 3분의 2 이상의 득표로 당선된다. 대통령은 국가의 원수로서 국가를 대표하며, 국군을 통수한다.
- 행정권은 국무원에 속하고, 국무원은 국무총리와 국무위원으로 조직한다. 국무총리는 대통령이 지명하여 민의원의 동의를 얻어야 한다. 국무총리는 국무원을 대표하며 의안을 국회에 제출하고 행정 각부를 지휘 감독한다. 국무원은 민의원에서 국무원에 대한 불신임 결의를 가결한 때에는 10일 이내에 민의원 해산을 의결하지 않는 한 총사직하여야 한다.

- ① 권한의 범위가 균등한 양원제를 운영하였다.
- ② 대통령은 국가 원수이자 행정부 수반이었다.
- ③ 국무원은 민의원과 참의원에 대한 해산권을 가지고 있었다.
- ④ 국무원은 민의원의 불신임에 대해 연대 책임을 지는 구조였다.
- ⑤ 국회는 대통령에 대해 정치적 책임을 물어 탄핵을 의결할 수 있었다.

7. (가), (나)의 주장에 대한 설명으로 옳은 것은? [3점]

- (가) 정당은 선거에 출마할 후보를 공천할 때 본선 경쟁력을 최우선으로 고려해야 한다. 정당은 선거에서 승리하기 위해 결성된 집단이기 때문이다. 따라서 일반 유권자 여론 조사 결과를 최대한 반영해 당원 여부와 상관없이 당선 가능성이 가장 높은 사람을 공천해야 한다.
- (나) 일반 유권자 여론 조사에 근거한 당선 가능성을 정당 공천의 주요 기준으로 삼아 외부인을 영입하는 것은 정당 정치의 후퇴를 의미한다. 후보는 당에 대한 기여도가 높고, 당의 정강·정책을 실현할 수 있는 사람이어야 한다. 따라서 당원들의 의사를 수렴해 당원 중에서 후보를 공천해야 한다.

- ① (가)는 정당 공천이 후보의 이미지에 의해 좌우될 수 있다는 점을 경계한다.
- ② (나)는 정당 정치 발전을 위해 정당의 정체성과 당원의 결속이 중요하다는 점을 강조한다.
- ③ (가), (나) 모두 당원에 의한 후보 선출의 중요성을 강조한다.
- ④ (가)는 (나)보다 정당이 특정 정치 이념을 실현하기 위해 결성된 단체라는 점을 중시한다.
- ⑤ (나)는 (가)보다 정당이 정권 창출을 목적으로 설립된 단체라는 점을 강조한다.

8. 다음 갑, 을의 견해에 대한 옳은 분석만을 <보기>에서 있는 대로 고른 것은?

갑: 우리나라는 대통령과 국회의원의 임기가 달라, 잦은 선거로 인한 사회적 혼란과 비용 소모가 많은 것이 문제입니다. 따라서 임기를 일치시켜 선거를 같이 치러야 합니다.

을: 두 선거를 동시에 실시하면 국민의 중간 평가 기회가 사라지게 됩니다. 그 결과 대통령과 국회의원의 임기 동안에 권력에 대한 상호 견제 기능이 약화될 수 있습니다.

- <보기>—————
- ㄱ. 갑은 권력 분립의 원칙을 강조하고 있다.
 - ㄴ. 갑이 제기한 문제의 해결을 위해서는 헌법 개정이 필요하다.
 - ㄷ. 을은 선거의 정치 권력에 대한 통제 기능을 중시하고 있다.
 - ㄹ. 을은 동시 선거를 통해 나타날 수 있는 독단적 국정 운영의 가능성을 우려하고 있다.

- ① ㄱ, ㄴ ② ㄱ, ㄷ ③ ㄷ, ㄹ
- ④ ㄱ, ㄴ, ㄹ ⑤ ㄴ, ㄷ, ㄹ

9. 국제 기구 (가), (나)에 대한 옳은 설명을 <보기>에서 고른 것은?

유럽 국가들은 제2차 세계 대전 후 미국과의 방위 동맹의 필요성에 따라 1948년 파리에서 대서양 동맹 조약을 체결하였다. 그 후 미국을 비롯한 서유럽 국가들이 1949년 새로운 조약을 체결하여 [가]이/가 탄생하였다. 한편, 소련 및 동유럽 7개국은 이에 대항하기 위해 1955년 소련을 중심으로 [나]을/를 창설하였다.

- <보기>—————
- ㄱ. (가)는 집단 안전 보장 전략을 구사하는 국제 기구로서 포괄적 기능을 수행하였다.
 - ㄴ. (가), (나)는 냉전 체제를 강화시키는 결과를 낳았다.
 - ㄷ. (가)는 (나)의 해체로 존립의 필요성이 상실되어 해체되었다.
 - ㄹ. (가), (나)의 등장에는 군사적 대응력을 갖지 못하면 안보를 확보할 수 없다는 논리가 작용하였다.

- ① ㄱ, ㄴ ② ㄱ, ㄷ ③ ㄴ, ㄷ ④ ㄴ, ㄹ ⑤ ㄷ, ㄹ

10. 다음 자료의 밑줄 친 ㉠~㉣에 대한 설명으로 옳지 않은 것은?

미국에서 커피숍에 모여 정책 토론을 하는 ㉠'커피 파티'라는 모임에 12만 명이 넘는 회원이 등록하였다. 커피 파티는 ㉡웹 사이트 운영, 각종 행사, 메시지 전달 등 다양한 활동을 각지에서 벌이고 있다. 전체적인 의사는 지역별 토론을 거친 후 ㉢온라인 투표를 통해 결정하며, 이를 의회 의원들에게 전달하는 등 ㉣소통을 통한 합의를 도출하기 위해 노력하고 있다.

- ① ㉠은 정치 과정에서 산출 기능을 수행한다.
- ② ㉠의 활동은 참여 민주주의의 한 형태이다.
- ③ ㉡을 통해 시·공간적 제약을 해소하여 정보 공유를 촉진한다.
- ④ ㉢을 통해 투·개표 과정의 복잡성을 감소시킨다.
- ⑤ ㉣은 생활 원리로서의 민주주의를 실현하는 방식이다.

11. 다음 자료에 대한 옳은 분석 및 추론만을 <보기>에서 있는 대로 고른 것은? [3점]

지방 선거를 앞두고 ○○도 기초 의원 선거구 획정 위원회의 조정안에 대해 △△시 시의원 중 일부가 선거구 획정 재조정을 요구하고 있다. 조정안에 따르면 전체 △△시 기초 의원수는 종전대로 20명으로 하되, 국회의원 선거구(갑, 을)별로 각각 10명씩 배정했던 것과는 달리, 갑 지역에 11명, 을 지역에 9명을 배정하고 있다. 이는 갑 지역 인구가 22만 명으로, 을 지역 18만 명보다 4만 명이 더 많은 점을 감안한 것이다. 이 때문에 을 지역 시의원들은 도농 복합 도시인 △△시의 특수성을 감안하지 않은 조정안이라며 반발하고 있다.

— <보기> —

- ㄱ. 위원회의 조정안은 선거구 법정주의를 위배했을 것이다.
- ㄴ. 위원회는 인구 대표성 원칙보다 지역 대표성 원칙을 실현하고자 했다.
- ㄷ. 위원회는 갑 지역 유권자의 표의 가치가 과소 평가되었다고 판단했다.
- ㄹ. 인구가 감소한 농촌 지역의 주민들은 을 지역 시의원들의 견해에 동의할 것이다.

- ① ㄱ, ㄴ ② ㄱ, ㄷ ③ ㄷ, ㄹ
- ④ ㄱ, ㄴ, ㄹ ⑤ ㄴ, ㄷ, ㄹ

[12~13] 다음을 읽고 물음에 답하시오.

○○국의 의회 의원 정수는 7명으로 7개 선거구에서 상대 다수 대표제로 선출하고 있다. 그러나 다음 선거부터는 현재의 선거구는 유지하되, 당선자 결정 방식을 변경하기로 하고 A형과 B형 두 가지 개선안을 논의하고 있다. A형과 B형 모두 당선 최소 조건으로 '유효 득표율 40%+1표 이상 득표'라는 제한을 둔다. A형은 1차 투표에서 이 조건을 충족시킨 후보가 1인일 경우 그를 당선자로, 2인일 경우 다득표자를 당선자로 확정한다. 1차 투표에서 당선자가 결정되지 않을 경우 1, 2위 후보 간의 결선 투표를 통해 당선자를 확정한다. B형은 1차 투표에서 2위 득표율과 전체 유효 득표율 50%간 차이의 절댓값이, 1위의 득표율과 전체 유효 득표율 50%간 차이의 절댓값을 2배한 값보다 커야 1위 후보를 당선자로 결정한다는 조건이 추가된다. 이 두 가지 조건을 모두 충족시키지 못할 경우 1, 2위 후보 간의 결선 투표를 통해 당선자를 결정한다. 단, 1차 투표에서 한 후보가 유효 득표율 50%+1표 이상을 득표하면 그를 당선자로 확정한다.

12. 현행 선거 제도와 A, B형 선거 제도의 일반적 특징에 대한 추론으로 옳은 것은?

- ① 현행 제도에서는 사표 발생 가능성이 낮을 것이다.
- ② A형, B형 모두 현행 제도보다 선거 관리 비용을 감소시킬 것이다.
- ③ A형, B형 모두 현행 제도보다 정당 간 연합 가능성이 높을 것이다.
- ④ A형, B형 모두 정당별 전체 득표율과 의석 점유율 간 격차가 거의 없을 것이다.
- ⑤ 현행 제도가 A형보다, A형이 B형보다 당선자의 대표성을 강화시킬 것이다.

13. 표는 최근 ○○국에서 실시된 의회 의원 선거 결과이다. 이를 A, B형에 대입할 경우 그 결과에 대한 옳은 분석만을 <보기>에서 있는 대로 고른 것은? [3점]

유효 득표율(%)

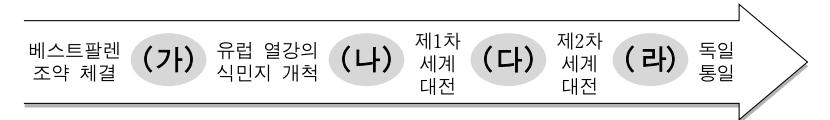
선거구	갑 정당 후보	을 정당 후보	병 정당 후보	정 정당 후보	계
1	52	8	30	10	100
2	48	46	2	4	100
3	30	23	22	25	100
4	37	10	45	8	100
5	33	13	42	12	100
6	18	32	40	10	100
7	41	10	16	33	100

— <보기> —

- ㄱ. 갑 정당의 경우 A형은 현행 제도보다 불리하다.
- ㄴ. 병 정당의 경우 B형은 현행 제도보다 유리하다.
- ㄷ. A형의 경우 결선 투표를 치르는 선거구는 2곳이다.
- ㄹ. B형의 경우 결선 투표를 치르는 선거구는 4곳이다.

- ① ㄱ, ㄴ ② ㄱ, ㄷ ③ ㄴ, ㄹ
- ④ ㄱ, ㄷ, ㄹ ⑤ ㄴ, ㄷ, ㄹ

14. (가)~(라) 시기의 국제 사회에 대한 옳은 설명만을 <보기>에서 있는 대로 고른 것은? [3점]

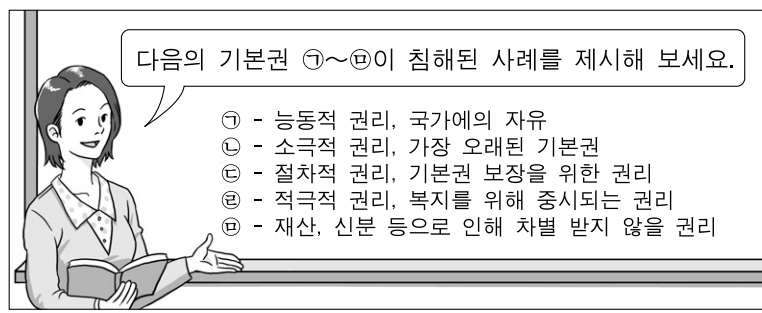


— <보기> —

- ㄱ. (가)에서는 유럽에서 민족 국가가 국제 사회의 중요한 정치 단위로 등장하였다.
- ㄴ. (나)에서는 몰타 선언을 계기로 강대국 간 이해관계를 협의·조정하게 되었다.
- ㄷ. (다)에서는 전쟁 방지를 위해 국제 연합이 창설되었다.
- ㄹ. (라)에서는 정치적으로 동서 갈등이 나타났고, 경제적으로 남북 문제가 제기되었다.

- ① ㄱ, ㄷ ② ㄱ, ㄹ ③ ㄴ, ㄷ
- ④ ㄱ, ㄴ, ㄹ ⑤ ㄴ, ㄷ, ㄹ

15. 그림에서 교사의 과제에 대한 학생의 답변 중 옳지 않은 것은?



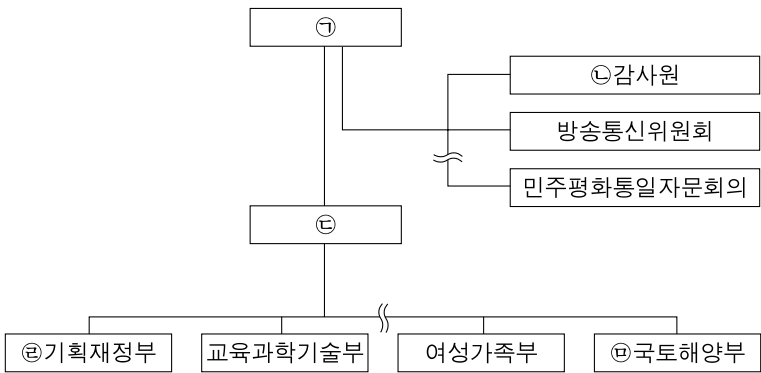
- ① 갑: 재외 국민에게 선거권을 주지 않는 것은 ㉠의 침해입니다.
- ② 을: 최저 임금에 못 미치는 임금을 지급하는 것은 ㉡의 침해입니다.
- ③ 병: 행정 관청의 처분에 불복하여 재판을 제기할 권리를 주지 않는 것은 ㉢의 침해입니다.
- ④ 정: 법률로 정하지 않고 노동 3권을 제한하는 것은 ㉣의 침해입니다.
- ⑤ 무: 신입 사원 채용 시 '남자는 25~35세, 여자는 용모 단정한 25세 이하'라는 조건을 두는 것은 ㉤의 침해입니다.

16. 다음 글에 나타난 갑국과 을국의 행위를 설명하는 국제 정치의 관점에 부합하는 진술로 옳은 것은?

○ 갑국은 코펜하겐 기후 회의에서 선진국들이 주장하는 온실 가스 감축안에 반대하고 있다. 갑국은 자국의 경제 성장이 세계적 환경 보존보다 중요하다고 판단했기 때문이다.
○ 을국은 '포괄적 핵실험 금지 조약' (CTBT)의 비준을 거부하였다. 이는 CTBT가 핵 보유국인 을국의 핵 우위 확보 전략상 유리하지 않다는 판단 때문이었다.

- ① 국가 이익의 관철이 국제 규범의 준수보다 중요하다.
- ② 개별 국가의 이익과 국제 사회 전체의 이익이 일치한다.
- ③ 국제 협약을 통한 협력과 상호 의존적 관계 형성이 중요하다.
- ④ 국제 사회에서 개별 국가보다 국제 기구가 주요 행위 주체이다.
- ⑤ 국제 사회에서 국가는 배타적 국력 신장보다 보편적 가치를 추구한다.

17. 그림은 우리나라 정부 조직을 간략히 나타낸 것이다. ㉠~㉣에 대한 설명으로 옳지 않은 것은?



- ① ㉠의 국법상 행위는 문서로 하며, 이 문서에는 ㉣과 관계 국무위원이 부서(副署)한다.
- ② ㉢은 공무원의 직무에 관한 감찰권과 법률이 정한 단체의 회계 검사권을 가진다.
- ③ ㉢의 장(長)과 달리 ㉣은 국회의 동의를 얻어 ㉠이 임명한다.
- ④ ㉣은 ㉡의 장(長)에 대해 임명 제청권과 해임 건의권을 가진다.
- ⑤ ㉢과 ㉣ 등 행정 각부의 중요한 정책 수립과 조정은 국무회의에서 심의한다.

18. 다음 글의 주제로 가장 적절한 것은?

과거에는 시민들보다 정부가 더 많은 정보를 갖고 있었기 때문에 정보 통제를 통해 여론을 관리하는 것이 가능했다. 그러나 1990년대 이후 인터넷, 휴대 전화 등 소통 기술의 발전은 사회의 권력 배분에 커다란 변화를 가져왔다. 다양한 사회 집단들은 그 같은 기술을 이용해 많은 정보를 획득하였고, 그 양과 질에 있어 정부와 경쟁할 수 있게 되었다. 이 같은 현상은 정부의 권력을 약화시키는 반면, 특정 집단의 권력을 강화시키는 결과를 낳았다. 특히 이들은 정부와 전통적 정치 엘리트 집단의 위상에 도전하면서 때로는 공익과 충돌하는 자신들의 요구를 정책에 효과적으로 반영할 수 있게 되었다.

- ① 현대 정부의 역할 변화 원인
- ② 시민 단체의 양적 증가 원인
- ③ 정당의 이익 집약 기능 강화 원인
- ④ 대중 매체의 소통 기술 발전 원인
- ⑤ 이익 집단의 정치적 영향력 확대 원인

19. (가), (나)의 국가 성립 사상에 대한 설명으로 옳은 것은? [3점]

(가) 자연 상태에서 인간은 자연권을 갖고 생활하지만, 누구도 죽음의 공포로부터 자유롭지 못하다. 따라서 평화를 추구하라는 자연법의 명령에 따라 계약을 맺어 국가를 설립한다. 설립된 국가는 개인의 자유 신장보다 사회의 평화 유지에 목적을 두고, 구성원들은 약속을 준수할 의무를 가지며 권력자에게 복종해야만 한다.
(나) 자연 상태에서 인간은 자연법에 따라 자유롭고 평등하게 생활하지만, 분쟁이 발생하는 경우 자연권이 침해될 수 있다. 이러한 분쟁을 해결하기 위해 인간은 계약을 맺어 국가를 수립한다. 그러나 정부가 위임받은 권한의 범위를 벗어나 행동하는 경우 국민은 정부를 재구성할 수 있다.

- ① (가), (나) 모두 국가 형성에서 인간의 이성적 판단을 중시하는 공통점이 있다.
- ② (가), (나) 모두 전통적 질서에 대한 시민의 동의를 바탕으로 정치 질서의 정당성을 확보한다.
- ③ (가)는 국가의 관점에서, (나)는 개인의 관점에서 국가와 정부의 형성을 정당화한다.
- ④ (가)는 사회 평화 유지를 위해, (나)는 시민 권리 보호를 위해 정치 권력은 분할되어야 한다고 역설한다.
- ⑤ (가)는 사회 평화 확보를 위해, (나)는 시민 권리의 안정적 보호를 위해 개인이 자연권을 일부 양도해야 한다고 강조한다.

20. 다음 자료와 관련한 옳은 설명만을 <보기>에서 있는 대로 고른 것은? [3점]

○○병원은 건강보험관리공단으로부터 건강 보험 기관 지정 취소 처분을 받았다. 근거가 되는 △△법률에는 공단이 당시 보건복지부령에 따라 보험 지정 취소 처분을 할 수 있다고 되어 있을 뿐, 처분의 구체적인 사유가 나와 있지 않고, 처분권을 보건복지부령에 전적으로 위임하고 있었다. 보험 지정이 취소되면 병원 영업에 막대한 지장이 초래될 것을 예상한 ○○병원의 신청에 의하여 법원은 ㉠헌법재판소에 ㉡위헌 법률 심판 제청을 하였고, 결국 헌법재판소에 의해 ㉢위헌 결정이 내려졌다.

—<보기>—

㉠. 보건복지부령의 위헌성 여부가 재판의 대상이 되었다.
㉡. ㉠은 대통령이 임명한 9인의 재판관으로 구성되며, 6인 이상의 찬성으로 법률의 위헌을 결정한다.
㉢. 기본권을 침해당했다더라도 개인은 ㉡을 할 수 없다.
㉣. ㉢으로 미루어 △△법률의 해당 조항으로 인해 직업 수행의 자유가 침해되었음을 알 수 있다.

- ① ㉠, ㉡ ② ㉠, ㉢ ③ ㉢, ㉣
- ④ ㉠, ㉡, ㉣ ⑤ ㉡, ㉢, ㉣

* 확인 사항
○ 답안지의 해당란에 필요한 내용을 정확히 기입(표기)했는지 확인 하시오.